

# FREIWILLIGE FEUERWEHR GEISELBULLACH



# Jahresbericht 2023





# Wenn nicht DU, wer sonst?

Jetzt aktives Mitglied der Feuerwehr Geiselbullach werden und in einem starken Team eine sinnvolle Freizeit verbringen. Mitmachen kann jeder ab zwölf Jahren, ganz egal ob Frau oder Mann, Mädchen oder Junge, groß oder klein, schüchtern oder mutig, Handwerker oder Akademiker, Schüler oder Student ...

Übrigens: Die aktive Mitgliedschaft ist kostenfrei und die Ausrüstung wird dir unentgeltlich gestellt.

Lust bekommen? Dann schau doch einfach bei uns vorbei. Wir sind jeden Montag ab 18:45 Uhr in der Feuerwache an der Gröbenzeller Straße 14 vor Ort oder schreibe uns eine Mail an

[info@feuerwehr-geiselbullach.de](mailto:info@feuerwehr-geiselbullach.de)

- Inhalt
- Einsatzstatistiken
- Einsatzheatmap
- Mannschaft
- Lehrgänge
- Organigramm
- Fuhrpark
- Neue Geräte
- Impressionen
- Hochzeiten und Geburten

- 3 Impressum
- 4 Freiwillige Feuerwehr Geiselbullach e. V.  
Gröbenzeller Straße 14
- 5 82140 Olching
- 6 E-Mail: [verein@feuerwehr-geiselbullach.de](mailto:verein@feuerwehr-geiselbullach.de)
- 7 Tel.: 08142 20587
- 8 Website: [www.feuerwehr-geiselbullach.de](http://www.feuerwehr-geiselbullach.de)
- Facebook: [facebook.com/FeuerwehrGeiselbullach](https://facebook.com/FeuerwehrGeiselbullach)
- 10 Instagram: [instagram.com/feuerwehrgeiselbullach](https://instagram.com/feuerwehrgeiselbullach)
- 12 YouTube: [feuerwehr-geiselbullach.de/yt](https://youtube.com/feuerwehr-geiselbullach.de/yt)

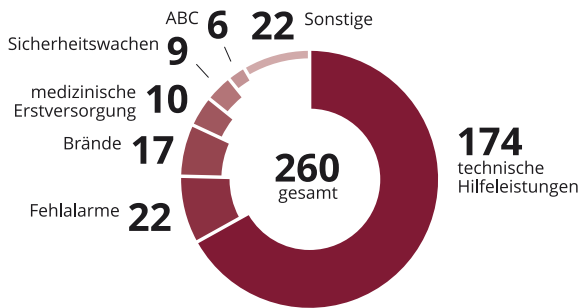
- 16 Verantwortlich
- 26 Markus Schnell, Vereinsvorsitzender
- Redaktion/Grafiken
- Paul Burg Jens Metschkoll
- Alex Faber Angelika Zettl

- Design
- Jens Metschkoll

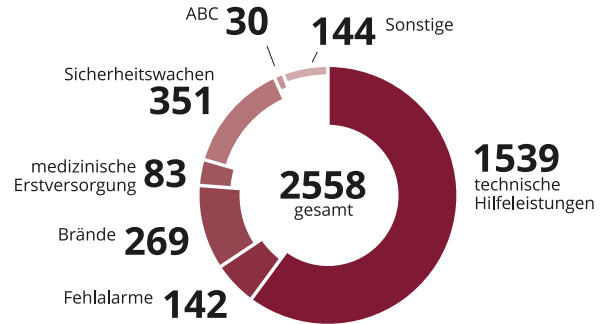
- Bildnachweis
- Feuerwehr Geiselbullach, Vecteezy, flaticon

# Einsatzstatistiken

## Einsatzanzahl

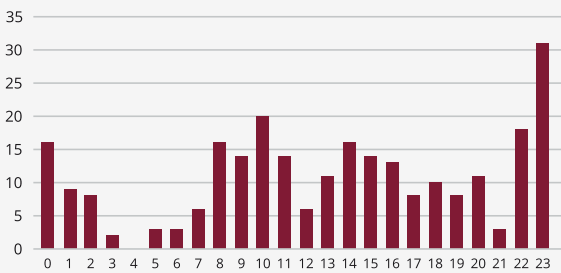


## Personalstunden \*

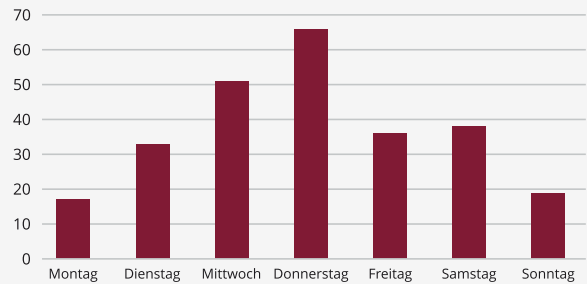


\* im Einsatz nach Alarmkategorien

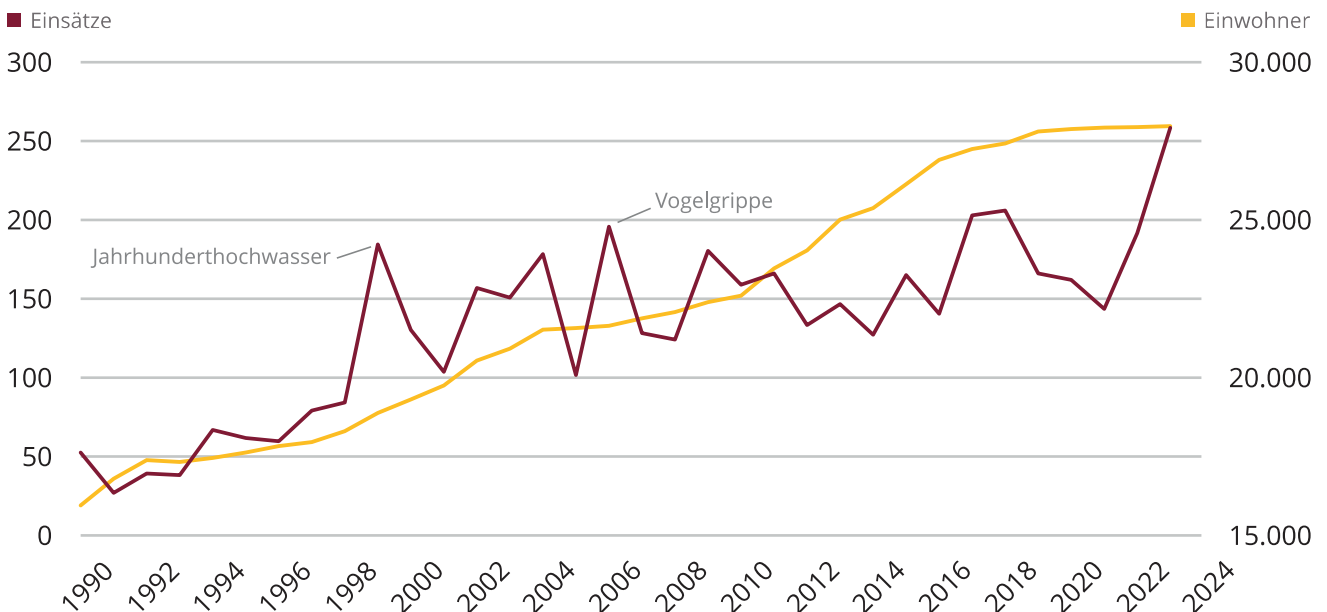
## Verteilung nach Uhrzeit



## Verteilung nach Wochentagen

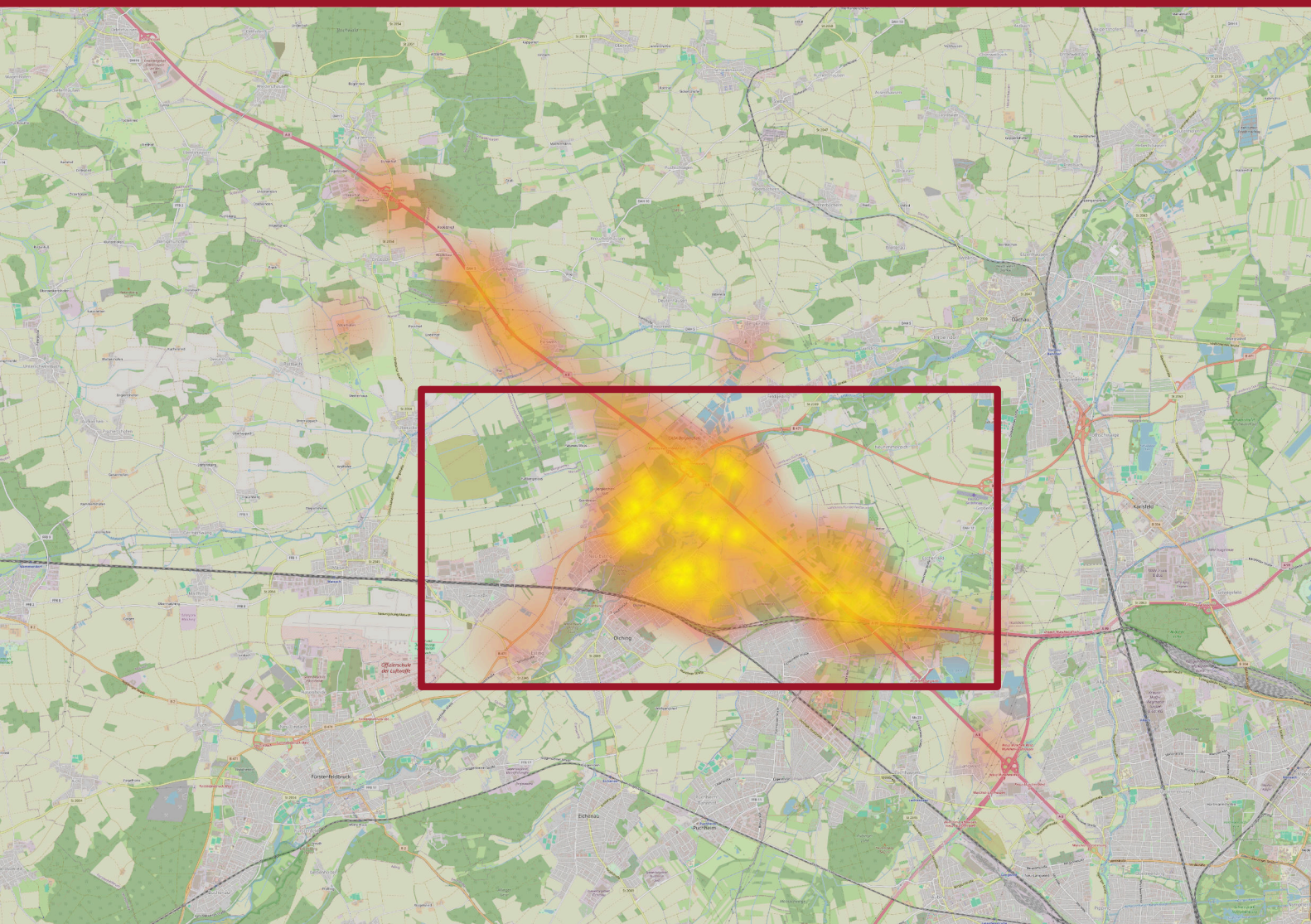
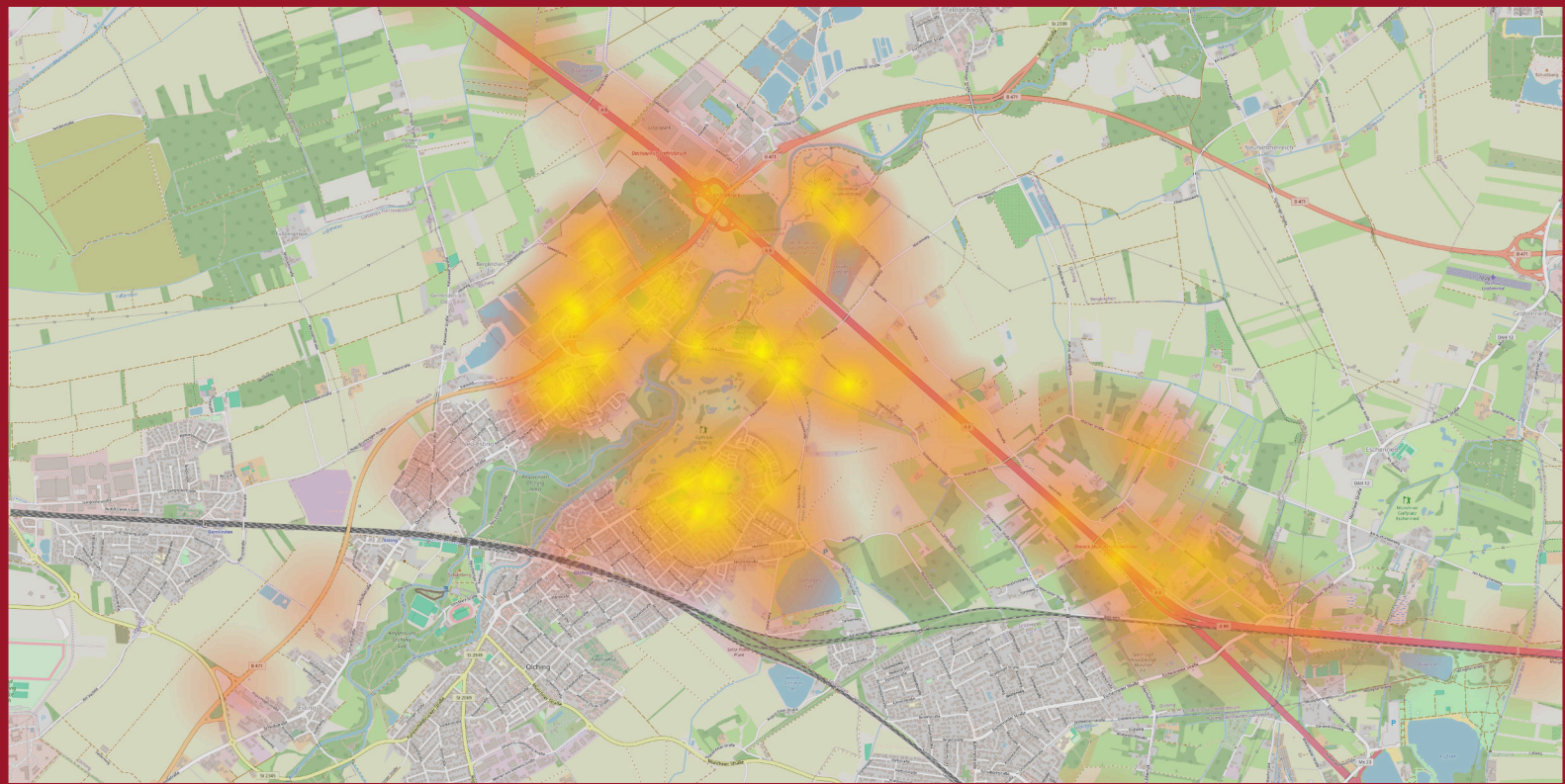


## Entwicklung der Einsätze im Vergleich zu den Einwohnerzahlen in Olching





# Einsatzheatmap





# Mannschaft

74 Einsatzkräfte

davon 6 Jugend



♂ 85%

♀ 15%

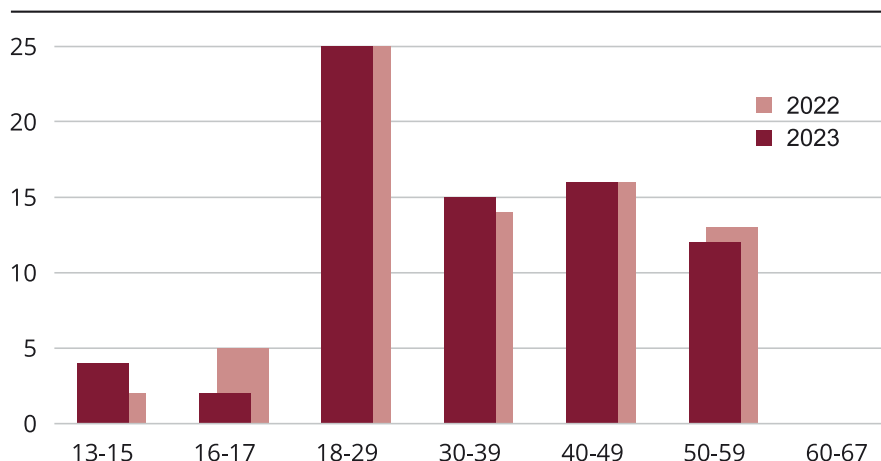
Georg Adam  
Anna Aiwanger  
Klaus Aust  
Amelie Baader  
André Baader  
Max Bailly  
Maximilian Banse  
Sonja Bartosch  
Thomas Bartosch  
Tobias Bartz  
Matthias Becker  
Markus Boldte  
Christoph Braun  
Justus Bulheller  
Paul Burg  
Fabian Ersch  
Alexander Faber  
Marcel Fiedler  
Andreas Fischer

Johannes Franke  
Alexander Gerhardt  
Elna Giebel  
Patrik Giebel  
Verena Giebel  
David Graf  
Maya Gugenberger  
Pascal Gugenberger  
Till Gugenberger  
Andrea Hatzmann  
Robert Hatzmann  
Silas Hölscher  
Christoph Holter  
Janik Holzwarth  
Stefan Huber  
Thomas Hüttl  
Tobias Jasny  
Rosco John  
Florian Kreiner

Marcus Krzyzowaty  
Andreas Magg  
Antonio Mahal  
Tim Mairhofer  
Stephan Marjanov  
Ivan Markanovic  
Jens Metschkoll  
Marlene Metschkoll  
Benjamin Motzer  
Angelina Müller  
Thomas Müller  
Philipp Noth  
Philipp Peikos  
Tim Pelzl  
Peter Raab  
Finley Rahn  
Kilian Ralph  
Stefan Reifinger  
Florian Ritterhoff

Sergius Ruppenner  
Martin Schacht  
Cornelia Schiffner  
Tobias Schmidt  
Thomas Schmiedel  
Markus Schnell  
Peter Segerer  
Michael Sonntag  
Marco Spanjic  
Sascha Stirn  
Stefan Strobl  
Lukas Strohmayer  
Finja Liandra Sunder-  
werth  
Luis Vetter  
Lukas Wasserbäch  
Dennis Willian  
Angelika Zettl

Altersstruktur



Stand: 01.02.2024



## **ABC - Grundlagen**

Jens Metschkoll  
Lukas Wasserbäch  
Marlene Metschkoll  
Paul Burg  
Thomas Hüttl

## **Absturzsicherung**

Benjamin Motzer  
Fabian Ersch

## **Absturzsicherung - Grundlagen für APAARR (Intern)**

Justus Bulheller  
Robert Hatzmann  
Thomas Bartosch

## **APAARR (Intern)**

Alexander Faber  
Benjamin Motzer  
Dennis Willian  
Fabian Ersch  
Justus Bulheller  
Max Banse  
Paul Burg  
Peter Segerer  
Robert Hatzmann  
Thomas Bartosch

## **Atenschutz**

Alexander Gerhardt  
Michael Sonntag  
Silas Hölscher

## **Atenschutz Teil 2**

Matthias Becker

## **E-Mobilität und die Feuerwehr**

Benjamin Motzer  
Fabian Ersch

## **Erste Hilfe für Feuerwehren**

Finley Rahn  
Janik Holzwarth  
Rosco John

## **Grundlagen der THL**

Johannes Franke  
Lukas Wasserbäch  
Michael Sonntag

## **Gruppenführer (Feuerwehrschiele)**

Matthias Becker (2022)

## **Jugendwart (Feuerwehrschiele)**

Stefan Strobl

## **Kettensäge**

Alexander Faber  
Alexander Gerhardt  
Fabian Ersch  
Michael Sonntag

## **Maschinist**

Stefan Strobl

## **MTA Abschlussmodul**

Alexander Gerhardt  
Cornelia Schiffner  
Justus Bulheller  
Tobias Bartz

## **MTA Basismodul (Feuerwehrgrundlehrgang)**

Finley Rahn  
Janik Holzwarth  
Kilian Ralph  
Marcel Fiedler  
Markus Boldte

## **Planübung Gefahrgut**

Benjamin Motzer  
Dennis Willian  
Matthias Becker

## **Sprechfunker**

Max Banse  
Paul Burg

## **THL Unfallrettung PKW - Grundlehrgang**

Michael Sonntag  
Silas Hölscher  
Stefan Strobl

## **THL Unfallrettung PKW - Aufbaulehrgang**

Johannes Franke

## **THL kompakt Block 1-4 (Feuerwehrschiele)**

Florian Ritterhoff

## **Träger Chemikalienschutzanzug**

Max Bailly

## **Übungen an Brandmeldeanlagen**

Dennis Willian

## **Verbandsführer (Feuerwehrschiele)**

Angelika Zettl

# Organigramm

<b>Kommandanten</b> Tim Pelzl / Angelika Zettl		<b>Sicherheitsbeauftragter</b> Dennis Willian	
<b>Fachbereich I</b>		<b>Technik</b>	
<b>Peter Segerer</b>			
<b>Atemschutz</b> Thomas Müller Dennis Willian Benjamin Motzer Stefan Strobl	<b>Elektrowerkstatt</b> Christoph Braun Jens Metschkoll Paul Burg Tobias Jasny	<b>Kleiderwarte</b> Matthias Becker Benjamin Motzer Angelina Müller	<b>Gefahrgut / GWG</b> Dennis Willian Peter Segerer Johannes Franke Angelika Zettl
<b>Gerätewart</b> Benjamin Motzer	<b>Fahrzeuge</b> Benjamin Motzer Thomas Schmiedel Fahrzeugwartung	<b>Gebäudetechnik</b> Benjamin Motzer Alfred Pelzl Tobias Jasny	<b>Erste Hilfe / MPG</b> Benjamin Motzer BRK Olching
<b>Fachbereich II</b>		<b>Ausbildung</b>	
<b>Fabian Ersch</b>			
<b>Übungsbetrieb / Lehrgangsverwaltung</b> Angelika Zettl Fabian Ersch	<b>Jugendwarte</b> Benjamin Motzer Stefan Strobl	<b>Maschinenisten / Fahrausbildung</b> Thomas Schmiedel Sascha Stirm Markus Schnell Fabian Ersch Marcus Krzyzowaty Benjamin Motzer	
<b>MTA / Leistungsabzeichen</b> Sascha Stirm			
<b>Paten für Neumitglieder</b> Fabian Ersch Pascal Gugenberger Thomas Hüttl	<b>Brandschutzerziehung</b> Angelina Müller Antonio Mahal		
<b>Fachbereich III</b>		<b>Verwaltung</b>	
<b>Angelika Zettl</b>			
<b>IT / Netzwerk</b> Florian Ritterhoff Phillip Peikos Peter Segerer	<b>Getränkewarte</b> Fabian Ersch Alex Faber Stefan Strobl	<b>Küche</b> Matthias Becker Alexander Gerhardt Justus Bulheller	<b>Öffentlichkeitsarbeit</b> Christoph Braun Marlene Metschkoll Jens Metschkoll Alex Faber Florian Ritterhoff Justus Bulheller Max Bailly Michael Sonntag Paul Burg Tobias Bartz
<b>MP Feuer / ELDIS</b> Benjamin Motzer Johannes Franke	<b>Archiv</b> Christoph Braun Marlene Metschkoll	<b>Gebäude/Inventar</b> Thomas Schmiedel	



Fachbereich IV	Einsatz	Tim Pelzl
<b>Einsatzvorbereitung / VB</b> Tim Pelzl / Benjamin Motzer	<b>Zugführer</b> Christoph Braun / Tim Pelzl / Sergius Ruppner / Peter Raab / Peter Segerer / Angelika Zettl / Sascha Stirm	
<b>PSNV</b> Sascha Stirm	<b>Gruppenführer</b> Matthias Becker / Fabian Ersch / Andreas Fischer Christoph Holter / Marcus Krzyzowaty Andreas Magg / Antonio Mahal / Angelina Müller Benjamin Motzer / Thomas Müller / Markus Schnell Dennis Willian / Thomas Schmiedel	
<b>Pressesprecher</b> Tim Pelzl / Angelika Zettl Fabian Ersch		
<b>Sicherheitswachen</b> Fabian Ersch		
Verein		
<b>Vorsitzende</b> Markus Schnell / Tobias Jasny	<b>Beirat</b> Andreas Fischer (Veranstaltungen) Patrick Giebel (Veranstaltungen) Rudi Waidmann (Senioren) Marlene Metschkoll (Öffentlichkeitsarbeit)	
<b>Schriftführer</b> Christoph Braun		
<b>Finanzen</b> Andrea Hatzmann		

# Fuhrpark

KdoW | Geiselbullach 10/1



MZF | Geiselbullach 11/1



TLF | Geiselbullach 23/1



HLF | Geiselbullach 40/1



GW-G | Geiselbullach 52/1



VSL | Geiselbullach 56/1





P250



MZA



VSA



Opel Blitz (Oldtimer)





# Neue Geräte

## Neue Euroblitzer mit Synchronisierung



## Neues Display für die Schlauchwaschanlage



## Mobile Diesel-Tankstelle mit 980l Fassungsvermögen





## Gabelstapler



In diesem Jahr konnten wir einen gebrauchten Gabelstapler beschaffen. Nach Betrachtung mehrerer Modelle wurde sich für die Marke Jungheinrich EFG 213 entschieden. Dieser hat eine Hubkraft von 1200 Kg bei einer Hubhöhe von knapp 4,20 Metern. Wir haben bewusst ein Modell gewählt, das niedrig genug ist, um damit auch über die Rampe in den Keller fahren zu können, um dort Arbeiten zu verrichten.

Ein Gabelstapler darf nur mit der entsprechenden Ausbildung bedient werden. Unser Mitglied Sascha Stirn hat die Ausbildungs- und Prüfberechtigung für Flurförderzeuge.

Die Schulung besteht aus einem Theorieteil über Sicherheitsbestimmungen, physikalische Grundsätze, Arten der Stapler und Techniken im Tagesbetrieb. Es folgt eine Prüfung im Theoriebereich. Dann geht es in die Praxis, bei der zuerst der Gabelstapler an sich vorgestellt wird. Weitergehend finden technische Überprüfungen vor, während und nach der Fahrt statt. Es folgen Fahrübungen mit Slalomparcours, Engstellenfahrten, verschiedene Beladeübungen, Stapelaufgaben und Rampenfahrten, um die Grenzbereiche kennenzulernen. Schließlich bekommt dann der Prüfling eine komplexe Aufgabe zur Erledigung in einem Zeitfenster gesetzt, dass unter Beachtung aller gelehrt Grundsätze erledigt werden muss.

Es wurden bereits vier unserer Mitglieder ausgebildet und fünf weitere, die den „Stapler-Führerschein“ bereits haben, in unseren Gabelstapler eingewiesen.





**SAVE  
THE  
DATE**





**TAG DER  
OFFENEN TÜR**

**14.09.2024**



# Impressionen



Brennender Adventskranz | 02.01.

Gegen Mittag kam es zu einem Zimmerbrand in einer Geiselbullacher Wohnsiedlung. Nachbarn bemerkten das Piepsen eines Rauchwarnmelders in einem Einfamilienhaus. Beim Blick durch ein Fenster sahen sie Feuer und Rauch und alarmierten die Feuerwehr. Die Integrierte Leitstelle FFB alarmierte daraufhin die Feuerwehr Geiselbullach und zur Unterstützung die Drehleiter der Feuerwehr Olching. Unsere Einsatzkräfte drangen gewaltsam ins das Haus ein und konnten den Brand im Erdgeschoss zügig löschen. Durch Feuer und Rauch entstand erheblicher Sachschaden. Nach Belüftungsmaßnahmen wurde das Haus wieder verschlossen und an die zwischenzeitlich eingetroffenen Eigentümer übergeben.



Verkehrsunfall A8 | 06.01.



07.01. | Sicherheitswache Inthronisation



Verkehrsunfall A8 | 12.01.



20.01. | Verkehrsunfall A8 bei Schnee



Elektrobrand in Gewerbebetrieb | 25.01.

Mittags wurden wir mit der Feuerwehr Esting zu einer ausgelösten Brandmeldeanlage in ein Geiselbullacher Gewerbegebiet alarmiert. In einem Logistikzentrum kam es aus ungeklärter Ursache zu einem Brand in einer elektrischen Installation an einem Kabelkanal. Die Beschäftigten reagierten vorbildlich und verständigten per Handfeuermelder die Feuerwehr und evakuierten das gesamte Gebäude. Parallel dazu leiteten sie ersten Löschmaßnahmen mit Feuerlöschern ein und unterbrachen die Stromzufuhr in dem betroffenen Bereich. Wir mussten nur noch Nachlösch- und Kontrollarbeiten durchführen. Nach ca. 30 Minuten Unterbrechung konnte das Logistikzentrum wieder in Betrieb gehen.





Jahreshauptversammlung | 03.03.



04.03. | Lehrgang CSA-Träger



Patientenrettung Schwaigfeldcenter | 28.03.



Übung: Zug im Gefahrguteinsatz | 31.03.



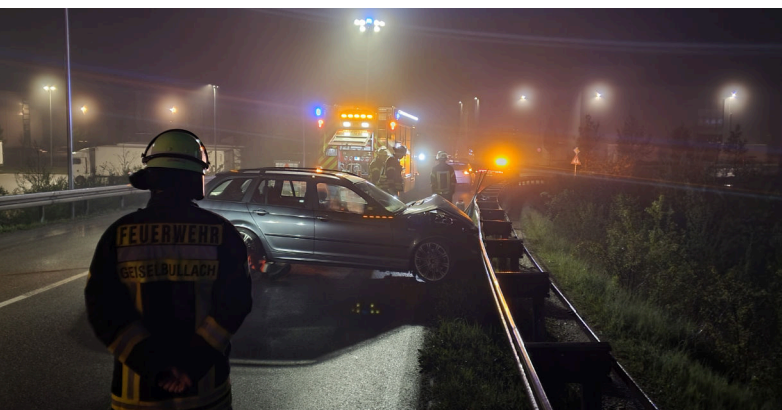
18.04. | Schwerer LKW-Unfall auf der A8



Ein LKW war auf einen weiteren LKW aufgefahren, wobei sowohl Fahrer und auch Beifahrer des hinteren LKW eingeklemmt und schwer verletzt wurden. Zu beiden Patienten musste zunächst mit schwerem technischen Gerät ein Zugang zu der Fahrerkabine geschaffen werden, um eine erste rettungsdienstliche Versorgung zu ermöglichen. Zur weiteren Rettung war es nötig, das betroffene Fahrzeug mit einem Greifzug und einem Feuerwehrfahrzeug zu fixiert, um den vorderen LKW wegbewegen zu können. Danach konnten beide Personen unter dem parallelen Einsatz von drei hydraulischen Rettungssätzen befreit werden. Sie wurden mit Rettungshubschraubern in Kliniken transportiert.



# Impressionen



Nächtliche Ölspur u. Verkehrsunfall | 05.03.



04.05. | Brennender LKW-Reifen



Brand Hendlgrill in Einkaufszentrum | 12.05.

Vormittags kam es zu einem Brand eines Hendlgrills im Geiselbullacher Einkaufszentrum. Grillgut hatte sich entzündet und brannte mit starker Raumentwicklung. Die Mitarbeiter dämmten die Flammen mit einem Feuerlöscher ein und verständigten die Feuerwehr. Wir entschieden uns auf Grund der Verrauchung den Markt zu evakuieren und führten Nachlösch- und Kontrollarbeiten durch.

Mittels der Entrauchungsanlage des Gebäudes und einem Lüfter sorgten wir schnell wieder für „freie Sicht“ und der Markt konnte nach 45 Minuten wieder geöffnet werden.



05.06. | Transporter fährt auf Fahrbahnteiler





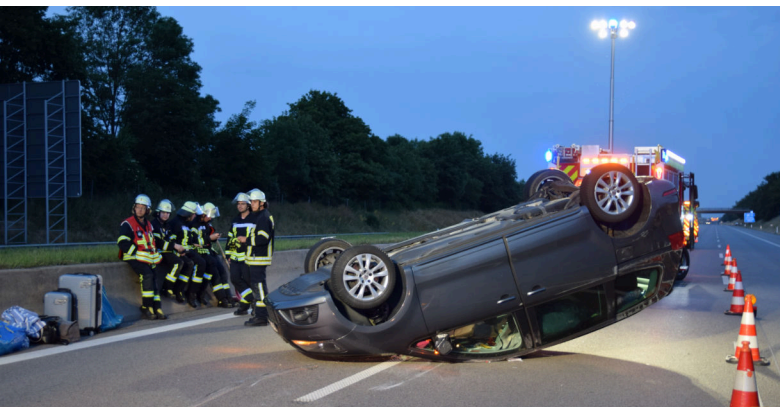
# Impressionen



Leistungsprüfung Wasser | 16.06.

Für die Feuerwehr Geiselbullach wurde ein neuer Rekord gebrochen: Wir freuen uns sehr, dass es uns in diesem Jahr gelungen ist, zum ersten mal mit drei Gruppen die Leistungsprüfung Wasser abzulegen. 27 Feuerwehrlerinnen und Feuerwehrler haben in den letzten Wochen viel geübt, um ihr Können in der schnellen Bereitstellung eines Löschaufbaus und dem Kuppeln von Saugschläuchen unter den wachsamen Augen der Schiedsrichter der Kreisbrandinspektion zu zeigen.

Bei der Leistungsprüfung Wasser gilt es innerhalb von einer festgelegten Zeit einen Löschangriff für einen Brandeinsatz aufzubauen.



Verkehrsunfall PKW auf Dach A8 | 18.06.



22.06. | Brand Grünstreifen neben A8



30 Unwettereinsätze in einer Nacht | 22.06.





# Impressionen



Schwelbrand in einer Hütte | 05.07.

Am Nachmittag bemerkten mehrere Personen Brandgeruch im Bereich einer Gartenhütte. Beim Öffnen der Hütte stellten Sie fest, dass es zu einem Brand im Sicherungskasten gekommen ist, welcher bereits von selbst erloschen war. Wir rückten zur Nachkontrolle mit einem Atemschutztrupp und Wärmebildkamera aus, um sicher zu stellen, dass keine versteckten Glutnester mehr vorhanden waren. Es entstand erheblicher Sachschaden durch Rauch und Ruß an der Installation und dem Gebäudeinventar.



Oldtimertreffen | 08.07.



Showübung Aktionstag Gewerbering | 08.07.



08.07. | Schwaigfeldfest





Erneut heftige Sturmnacht | 12.07.



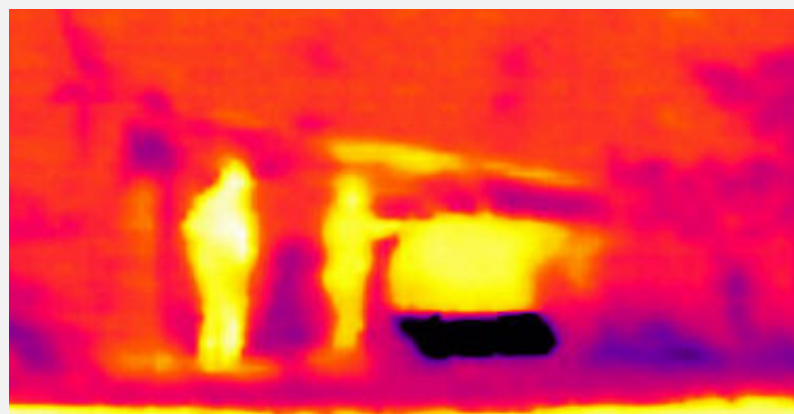
Wie bereits zwei Wochen zuvor, zog eine Gewitterzelle mit Starkregen und starken Sturmböen über unser Wachgebiet.

Die erste Alarmierung betraf eine ausgelöste Brandmeldeanlage, was durch aufgewirbelten Staub verursacht war. Danach ging es zu einem umgestürzten WC-Häuschen und mehreren Bäumen, die über diversen Straßen waren.

Kurz nach Mitternacht wurden wir zu einem Einsatz mit Menschenrettung nach Graßlfing angefordert: dort waren mehrere große Bäume auf einen Wohnwagen gestürzt, eine Person befand sich noch im Wohnwagen. Bereits die Anfahrt zur Einsatzstelle war sehr schwierig, da ca. 300 Meter vor der Einsatzadresse die einzige Zufahrtsstraße durch einen umgefallenen Baum blockiert war. Daher machten sich die ersten Einsatzkräfte mit einem Teil der Gerätschaften zunächst zu Fuß zur Einsatzstelle auf, während die Blockade für die Einsatzfahrzeuge mittels Kettensäge beseitigt wurde. Vor Ort bestätigte sich die Lage: eine Person war in einem völlig zerstörten Wohnwagen unter Bäumen massiv eingeklemmt. Gemeinsam mit den Feuerwehren Graßlfing und Gröbenzell konnte die Person nach einer umfangreichen technischen Rettung unter Zuhilfenahme unter anderem von Kettensägen, pneumatischen Hebekissen, einer Akkusäbelsäge und hydraulischen Winden aus dem Wohnwagen befreit und an den Rettungsdienst übergeben werden. Sie wurde mit schweren Verletzungen in ein Krankenhaus eingeliefert.

Danach galt es noch weitere Straßen von Bäumen und Ästen zu befreien. Im Gewerbegebiet hatte der Sturm die Sitzmöbel einer Außengastronomie in den angrenzenden Straßen verteilt, auch diese wurden wieder „eingefangen“.

Am nächsten Tag gab es dann noch einige weitere Sturmschäden abzarbeiten. Unter anderem war ein Baum auf einen Flüssiggastank in Graßlfing gestürzt und hatte die Armaturen so schwer beschädigt, das Gas ausgetreten ist.



Mittels Wärmebildkamera kontrollierten wir den Füllstand des Tanks



# Impressionen



Berufsfeuerwehrtag der Jugend | 14.07.

Wie bei einer Berufsfeuerwehr, waren die jungen Kameradinnen und Kameraden in einem 24-stündigen Wachdienst mit Übernachtung, bei verschiedenen realistischen Einsatzszenarien gefordert.

Unter Anleitung der erwachsenen Kolleginnen und Kollegen, arbeiteten die Jugendlichen ihre Übungen größtenteils selbstständig mit den bereits erlernten Taktiken und Handgriffen ab. Zwischen den unangekündigten Alarmen, kam der typische „Wachalltag“ mit Fahrzeugübernahme, gemeinsamer Verpflegung und sportlicher Aktivität nicht zu kurz. Wir sind stolz auf unsere schlagkräftige Jugendfeuerwehr und freuen uns schon jetzt auf den nächsten, erlebnisreichen BF-Tag!







Ammoniakaustritt in Gewerbebetrieb | 04.08.

Von einer Kühlanlage in einem Raum auf dem Dach war Ammoniakgas ausgetreten und hatte die Gefahrenmeldeanlage ausgelöst.

Mit dem Gerätewagen Gefahrgut des Landkreises, welcher bei uns stationiert ist, brachten wir mehrere Trupps mit schwerem Chemikalienschutzanzug (CSA) zum Einsatz. Nach kurzer Zeit konnte die gemeldete Lage bestätigt werden und das angrenzende Hotel wurde angewiesen Fenster und Türen geschlossen zu halten. Gleichzeitig begann die Feuerwehr Gröbenzell als Messkomponente des Gefahrgutzuges mit kontinuierlichen Messungen im weiteren Umkreis um das Objekt, wobei jedoch keine Gefahren für die Bevölkerung festgestellt werden konnten.

Einer der Trupps drehte gemeinsam mit dem Mitarbeiter einer Fachfirma ein Ventil ab, wodurch der Austritt gestoppt werden konnte. Im Anschluss wurde der Schadensraum belüftet und die austretende Abluft mit Wasser niedergeschlagen. Die Feuerwehr Unterpfaffenhofen übernahm als Dekonkomponente die Dekontamination der CSA-Träger.

Nach vier Stunden Einsatz konnte die Anlage wieder dem Betreiber übergeben werden. Zwei Einsatzkräfte mussten wegen Hautreizungen vom Rettungsdienst vor Ort versorgt werden.



Die CSA-Träger werden dekontaminiert und entkleidet



Eine tolle Zusammenarbeit aller beteiligten Organisationen



PKW-Brand A8 | 20.08.



08.10. | LKW-Brand mit Leichtmetall A99a



# Impressionen

Ein Klein-LKW, beladen mit mehreren hundert Lenkrädern für die Automobilindustrie, geriet aus ungeklärter Ursache in Brand. Bei unserem Eintreffen stand der Transporter bereits vollständig in Brand. Insgesamt drei Löschrohre mussten vorgenommen werden, um den Brand einzudämmen. Schwierig war dabei zunächst das in den Lenkrädern verbaute Leichtmetall, welches sich ebenfalls entzündete und mit starker Funkenentwicklung abbrannte. Nach rund einer Stunde konnten die Flammen gelöscht werden. Dazu wurden zahlreiche Kräfte unter Atemschutz eingesetzt und rund 20.000 Liter Löschwasser verbraucht. Das Fahrzeug und die Ladung brannten vollständig aus.



Übung Verkehrsunfall m. Gefahrgut | 10.11.



Verkehrsunfall mit LKW A99a | 13.11.



17.11. | Kameradschaftsabend



Übungstag im Brandcontainer | 18.11.



19.11. | Straße überflutet d. verstopften Gulli





Interner Lehrgang APAARR | 25.11.



02.12. | Massiver Wintereinbruch



Besonders gefreut hat uns diese Einladung zum Kaffee

Die Herausforderungen dieses arbeitsreichen Tages begannen schon direkt nach der Alarmierung auf dem Weg zur Feuerwehr. Wegen der Schneemassen waren viele Privatautos unserer Mannschaft eingeschneit und die Straßen zum Teil kaum passierbar.

Dennoch konnten wir auf die A8 ausrücken, um dort steckengebliebene LKWs aus ihrer misslichen Lage zu befreien. Anschließend wurde in der Feuerwache eine Einsatzbereitschaft eingerichtet, um die Ausrückezeiten bei weiteren Einsätzen so kurz wie möglich zu halten. Im weiteren Verlauf des Tages galt es einige abgeknickte oder heruntergebrochene Äste zu entfernen, LKWs aus dem Schnee zu ziehen und einen Wintergarten von dem Gewicht eines großen heruntergebrochenen Astes zu befreien, um weitere Schäden zu verhindern.



Nachdem wir am frühen Nachmittag unseren eigenen Feuerwehrhof und die Alarmparkplätze vom Schnee befreit haben, unterstützten wir abends die Graßlfinger Feuerwehr beim Räumen eines größeren Stadels. Nach 12h war dieser Einsatztag dann für uns beendet.

Im Laufe der darauffolgenden Woche nahmen wir noch an einer Lagebesprechung am Gymnasium Olching teil. Hier stand auf Grund der Schneelast die Räumung des kompletten Daches im Raum, welche dann jedoch glücklicherweise nicht nötig wurde.



Nikolausaktion | 09.12.





# Hochzeiten und Geburten

Benjamin und Julia Motzer

01. September 2023



Tobias Holter

\*28. Juni 2023





## Antrag auf Mitgliedschaft Freiwillige Feuerwehr Geiselbullach e. V.

Hiermit möchte ich Mitglied des Freiwilligen Feuerwehr Geiselbullach e.V. werden und so die Arbeit der aktiven Mannschaft unterstützen.

Name	Vorname
Straße + Hsnr.	
PLZ	Stadt
Geb.-Datum	Telefon
E-Mail	

### Mitgliedsbeitrag

Der Mitgliedsbeitrag liegt derzeit bei 26,00 € im Jahr. Sie können uns aber gerne auch darüber hinausgehend unterstützen und den Beitrag höher festlegen:

- Ich erhöhe den Förderbeitrag auf \_\_\_\_\_ € jährlich.
- Ich wünsche eine Spendenbescheinigung

### Zahlungsweise

- SEPA-Lastschrift (Bitte Formular auf der rechten Seite ausfüllen)
- Überweisung an:

Freiwillige Feuerwehr Geiselbullach e. V.  
IBAN: DE78 7005 3070 0001 0989 04

- Bitte senden Sie mir einen vorausgefüllten Überweisungsträger zu

## Einverständniserklärung zur Veröffentlichung von Fotos und Filmaufnahmen

- Ich willige ein, dass im Rahmen von Veranstaltungen und Diensten angefertigte Foto- und Filmaufnahmen zur Veröffentlichung in Medien, insbesondere Printmedien, sozialen Netzwerken oder auf Internetseiten unentgeltlich verwendet werden dürfen, soweit die Veröffentlichung von der Freiwilligen Feuerwehr Geiselbullach oder dem Feuerwehrverein Geiselbullach veranlasst oder autorisiert worden ist. Soweit andere Vorschriften zur Verwendung oder Veröffentlichung berechtigen, bleibt dies von der Einwilligung unberührt.

Die Satzung kann unter [feuerwehr-geiselbullach.de/satzung](http://feuerwehr-geiselbullach.de/satzung) und die Datenschutzerklärung unter [feuerwehr-geiselbullach.de/dse-mitglieder](http://feuerwehr-geiselbullach.de/dse-mitglieder) eingesehen werden.

Ort, Datum	Unterschrift (d. Erziehungsberechtigten)
------------	--

### SEPA-Lastschriftmandat

(Gläubiger-Identifikationsnummer: DE48ZZZ00002134657).

Hiermit ermächtige ich den Freiwillige Feuerwehr Geiselbullach e. V. den jährlichen Mitgliedsbeitrag mittels SEPA-Lastschriftverfahren über folgendes Konto einzuziehen:

Kontoinhaber	
IBAN	
BIC	Kreditinstitut
Ort, Datum	Unterschrift des Kontoinhabers





# Wenn nicht DU, wer sonst?

Jetzt aktives Mitglied der Feuerwehr Geiselbullach werden und in einem starken Team eine sinnvolle Freizeit verbringen. Mitmachen kann jeder ab zwölf Jahren, ganz egal ob Frau oder Mann, Mädchen oder Junge, groß oder klein, schüchtern oder mutig, Handwerker oder Akademiker, Schüler oder Student ...

Übrigens: Die aktive Mitgliedschaft ist kostenfrei und die Ausrüstung wird dir unentgeltlich gestellt.

Lust bekommen? Dann schaue doch einfach bei uns vorbei. Wir sind jeden Montag ab 18:45 Uhr in der Feuerwache an der Gröbenzeller Straße 14 vor Ort oder schreibe uns eine Mail an

[info@feuerwehr-geiselbullach.de](mailto:info@feuerwehr-geiselbullach.de)